



Gemeente Maastricht

> RETOURADRES Postbus 1992, 6201 BZ Maastricht

Aan de dames en heren,
leden van de gemeenteraad

BEZOEKADRES
Mosae Forum 10
6211 DW Maastricht

POSTADRES
Postbus 1992
6201 BZ Maastricht

ONDERWERP
Samenwerkingsovereenkomst en
Uitvoeringsprogramma 2017-2022 Rivierpark
Maasvallei (fase 2)
BEHANDELD DOOR
JHA (Koos) Jans

E-MAILADRES
koos.jans@maastricht.nl

DATUM
28 november 2017

VERZONDEN 04 DEC. 2017

TELEFOONNUMMER
043 350 4547

FAXNUMMER
043 - 350 4650

BIJLAGEN
1

ONZE REFERENTIE
2017-37657

UW REFERENTIE
—

Geachte raadsleden,

Hierbij deel ik u mede dat de gemeente Maastricht op 27 november jl de nieuwe samenwerkingsovereenkomst Rivierpark Maasvallei mee heeft ondertekend en heeft ingestemd met het bij die overeenkomst behorende grensoverschrijdende uitvoeringsprogramma Rivierpark Maasvallei 2017-2022 (fase 2).

Met deze nieuwe samenwerkingsovereenkomst wordt de in 2013 aangegane samenwerking tussen de provincie Limburg (NL), de Nederlandse Grensmaasgemeenten Maastricht, Meerssen, Stein, Sittard-Geleen, Echt-Susteren en Maasgouw alsmede de natuurorganisaties Staatsbosbeheer en Natuurmonumenten voor de periode 2014-2016 voor een periode van 5 jaar verlengd.

De verlengde nieuwe samenwerking is gericht op een grensoverschrijdende continuering en uitbouw van het Rivierpark Maasvallei in een gezamenlijke aanpak met de Belgische partners provincie Limburg (B), de Belgische Grensmaasgemeenten Lanaken, Maasmechelen, Dilsen-Stokkem, Maaseik en Kinrooi en het Regionaal Landschap Kempen&Maasland, zoals vastgelegd in de op 7 oktober 2015 gesloten intentieovereenkomst tussen alle betrokken partners.

In het bij de nieuwe samenwerkingsovereenkomst behorende uitvoeringsprogramma 2017-2022, dat bij deze raadsinformatiebrief is gevoegd, is uitgewerkt wat de komende 5 jaar in gezamenlijkheid wordt opgepakt.

Ik hoop u hiermee voldoende te hebben geïnformeerd.

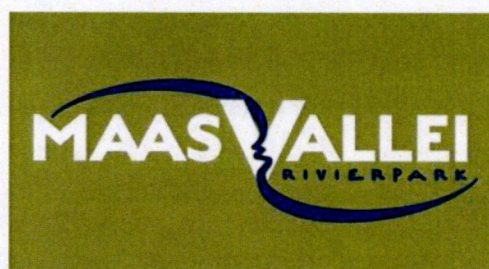
Hoogachtend,

Gert-Jan Krabbendam,
Wethouder Ruimtelijke Ontwikkeling, Wonen, Natuur en Milieu.

Raadsinformatiebrief



GRENDOERSCHRIJDEND
UITVOERINGSPROGRAMMA
RIVIERPARK MAASVALLEI FASE 2
2017-2022



Inhoud

1. Aanleiding.....	3
2. Intentieverklaring Oktober 2015.....	4
2.1 Strategische doelstelling	4
3. Proces	5
3.1 Raakvlakken met andere projecten	5
4. Projecten 2017-2022	7
4.1. Veerponten	7
4.2. Fietsroutenetwerk grensoverschrijdend op niveau	7
4.3. Grensoverschrijdende Langeafstandswandeling (LAW)	8
4.4. Integratie gidsen en vrijwilligers	8
4.5. Afstemmen en optimaliseren natuurbeheer en – ontwikkeling	9
4.6. Grensoverschrijdende actie zwerfvuil.....	10
4.7. Grensoverschrijdende afstemming recreatie	10
4.8. Toerisme en marketing	10
5. Uitvoering.....	12
5.1. Grensoverschrijdende samenwerking opzetten in werkgroepen.....	12
6. Algemene organisatie.....	13
6.1. Organigram.....	13
6.2. Taken uitvoeringsorganisatie (Projectbureau)	14
6.3 Samenwerkingsovereenkomst Nederlandse partners	14
7. Financieringsvoorstel 2017 – 2022	15

1 Aanleiding

Op 7 oktober 2015 heeft in het Kasteel van Elsloo een bijeenkomst plaatsgevonden waarbij bestuurders uit zowel de Nederlandse als Belgische Maasvallei gesproken hebben over de toekomst van het RivierPark. Als de bekrachtiging van de samenwerking is er die dag een intentieverklaring ondertekend (bijlage 1) waarbij de partijen onderschrijven dat men gezamenlijk wil werken aan de uitbouw en de bestendigheid van het RivierPark Maasvallei. De samenwerking tussen beide Limburgen bij het realiseren van gemeenschappelijke einddoelen op vlak van hoogwaterveiligheid, ecologie en landschap alsook open luchtrecreatie en toerisme staat hierbij centraal. De ambitie van intentieverklaring is de Maasvallei uit te bouwen tot een internationaal landschapspark en een toeristische trekpleister van formaat.

De intentie heeft tevens een procesmatig streven, namelijk het versterken van de band en de samenwerking tussen de Vlaamse en Nederlandse partners in het gebied. Om de in de verklaring genoemde concrete projecten tot uitvoering te brengen, wordt voorgesteld om een efficiënte en lichte grensoverschrijdende structuur op te zetten. Deze samenwerking kan in de toekomst worden gecoördineerd vanuit het bestaande projectbureau Rivierpark Maasvallei. Dit is ondergebracht bij het Regionaal Landschap Kempen en Maasland (RLKM).

Van belang hierbij is:

- het versterken van informatie-uitwisseling,
- vroegtijdig afstemmen,
- gemeenschappelijk identificeren en aanpakken van problemen,
- het benutten van gemeenschappelijke kansen,
- een gezamenlijke toeristische vermarkting van het RivierPark,
- het organiseren van jaarlijkse grensoverschrijdende evenementen.

Op de langere termijn (vanaf 2017 en verder) wordt gestreefd naar grensoverschrijdende coördinatie, die functioneert als motor voor de uitbouw, de bestendiging en de promotie van het RivierPark Maasvallei. De uitwerking hiervan en de daarbij behorende motivering zijn te vinden in dit document.

In juni 2016 hebben beide gedeputeerden, de heer Geurts van Nederlands Limburg en de heer Philtjens van Belgisch Limburg, aangegeven dat ze de handen ineen willen slaan en een voorzet voor verdere grensoverschrijdende samenwerking willen geven.

2 Intentieverklaring oktober 2015

Doelen zoals geformuleerd in de intentieverklaring:

Alle partijen onderschrijven de intentie om de grensoverschrijdende uitbouw en de bestending van het RivierPark waar te maken in een langjarige projectmatige samenwerking.

De samenwerking tussen beide Limburgen bij het realiseren van gemeenschappelijke doelen op vlak van hoogwaterveiligheid, ecologie en landschap alsook open lucht recreatie en toerisme, staat hierbij centraal.

De unieke riviernatuur en een kwalitatief toeristisch-recreatief aanbod in het rivierbed, het snoer van Maasdorpen en historische steden vormen de onderscheidende kwaliteit van het RivierPark Maasvallei. Bij de uitwerking van de intentieverklaring onderscheiden we 3 belangrijke thema's die eveneens de **tactische doelstellingen** vormen voor samenwerking. Deze vormen de basis voor de toekomstige ontwikkelingen van het gebied aan beide zijden van de Maas:

- NATUUR

een verder te ontwikkelen, dynamisch, zelfregulerend en grensoverschrijdend natuurgebied (circa 2500 ha) in het winterbed van de Maas dat een sterke samenhang (maatschappelijke verankering, beleefbaarheid) heeft met de ruimere omgeving en als een internationaal natuurgebied een belangrijke schakel vormt in het Europees natuurnetwerk.

- CULTUUR/ERFGOED

het snoer van Maasdorpen en landbouwlandschappen met erfgoedwaarden die samen het cultuurlandschap vormen buiten het winterbed. Hier wordt gestreefd naar een hoge landschapskwaliteit en behoud van het gebouwde erfgoed.

- RECREATIE

Een hoog kwalitatief toeristisch-recreatief aanbod, met onder andere een goed routenetwerk voor wandelaars en fietsers, in het grensoverschrijdende RivierPark. Hierbij wordt niet alleen in het natuurgebied, maar ook in de kernen optimaal ingespeeld op de kansen die de recreatie biedt.

Grensoverschrijdende samenwerking heeft als bijkomend voordeel dat wederzijds geprofiteerd wordt van elkaars ervaringen, dat schaalvoordelen behaald kunnen worden (bijvoorbeeld bij internationale promotie en vermarkting van het gebied), en dat er (soms) een beroep kan worden gedaan op extra Europese subsidies via Interreg-projecten

2.1 Strategische doelstelling

De Maasvallei tussen Maastricht/Lanaken en Thorn/Kessenich grensoverschrijdend ontwikkelen tot een ecologische hoofdweg in de Euregio en een toeristisch-economisch succesvol landschap.

Hierbij zijn de intrinsieke, en verder te ontwikkelen, **kwaliteiten van het ruime rivierbed en het snoer van Maasdorpen**, verbonden en ontsloten door een **kwaliteitsvolle toeristisch-recreatieve infrastructuur**, de cruciale dragers.

3. Proces

In dit grensoverschrijdend uitvoeringsprogramma is gekozen om de samenwerking binnen het gebied RivierPark Maasvallei via een lichte projectmatige structuur vorm te geven. De praktische uitvoering van de projectonderdelen staat daarbij voorop en een aanvullende structuur is ter ondersteuning van de voortgang noodzakelijk. De uitwerking van de projecten die zijn opgenomen in dit document is een gezamenlijk traject van de projectpartners aan beide zijden van de Maas.

Dit grensoverschrijdend uitvoeringsprogramma draagt de naam "RivierPark Maasvallei Fase 2" omdat het gezien wordt als een vervolg op "RivierPark Maasvallei Fase 1 2014-2016" waar aan Nederlandse zijde al op soortgelijke manier gewerkt is. Daarbij worden concrete doelen bepaald voor de uitvoeringsperiode welke projectmatig gerealiseerd worden. Het grootste verschil tussen beide fasen is dat het grensoverschrijdende karakter van de projectdoelen alsook de grensoverschrijdende aanpak van de projectorganisatie veel sterker aanwezig zijn en nadrukkelijk een paraplu vormen over het gehele gebied.

Naast deze gemeenschappelijke projecten zullen er zowel in België als Nederland nog acties of projecten worden gerealiseerd die heel specifiek zijn voor één van beide Maasoeveren. Deze acties vallen niet allen onder dit afgelijnd grensoverschrijdend uitvoeringsprogramma hoewel ze een belangrijke en betekenisvolle bijdrage leveren aan de verdere uitbouw van het RivierPark Maasvallei tot een internationaal landschapspark en een toeristische trekpleister van formaat.

Zo zal in België nog veel tijd en energie worden besteed aan het mogelijk maken van bijkomende natuurterreinen en het behoud van erfgoedwaarden. Gezien de minder goede situatie op dat vlak zal ook de permanente aandacht voor beeldkwaliteit in het Vlaamse deel van de Maasvallei veel tijd en energie vergen. Deze activiteiten worden opgepakt door het projectbureau van het Regionaal Landschap Kempen en Maasland en komen niet ten laste van dit grensoverschrijdend uitvoeringsprogramma. In Nederland daarentegen zal er vooral een inhaalbeweging worden gemaakt op vlak van recreatieve of toeristische routestructuren, terwijl men in Vlaanderen nog enkel hoeft te investeren in het behoud en waar mogelijk het versterken van de huidige kwaliteit. De Nederlandse acties voor het verder uitbouwen van routestructuren (infrastructuur, bewegwijzering) die wel zijn opgenomen in dit grensoverschrijdend uitvoeringsprogramma, worden bijgevolg door Nederlandse middelen afgedekt.

3.1 Raakvlakken met andere projecten

De uitvoering van het RivierPark Maasvallei staat niet op zichzelf en heeft raakvlakken met onderstaande projecten. Waar mogelijk wordt gezocht naar meekoppel kansen.

Voor Belgisch deel RivierPark

- **De projectgrindwinning van Elerweerd.**

Een project dat zowel hoogwaterveiligheid als natuurontwikkeling als doel heeft. Grindwinning is de hefboom om dit dubbeldoel te realiseren. Het betreft een terrein van 164 ha in het winterbed van de Maas bij Elen. Het project zal naar verwachting daadwerkelijk starten in 2019. De verwachte looptijd is 20 jaar.

- **Ingrepen voor hoogwaterveiligheid die nv De Scheepvaart nog ontwikkelt in de komende jaren**

Op dit moment zijn er geen nieuwe grootschalige ingrepen gepland in het rivierbed, niettemin is het afhankelijk van lopend studiewerk niet uitgesloten dat in het perspectief van klimaatadaptatie nog rivierversuimingsprojecten zullen opduiken in de komende jaren.

- **Agropolis**

Een terrein van circa 35 ha voor innovatieve en duurzame landbouwbedrijvigheid is in ontwikkeling ten zuiden van de dorpskern van Kessenich (Kinrooi). Het terrein ligt binnen de perimeter van het RivierPark en zou mits goede afstemming en voorspoedige ontwikkeling als een hub van innovatieve landbouw binnen het RivierPark kunnen worden uitgespeeld.

- **Internationale Maasfietsroute**

De Maasfietsroute van bron tot monding is in volle ontwikkeling en dient bij zijn passage door het RivierPark maximaal afgestemd op het bestaande Fietsroutenetwerk op beide Maasoeveren.

Voor Nederlands deel Rivierpark Maasvallei

- **Buitengoed Geul en Maas**

Buitengoed Geul en Maas omvat de herontwikkeling van het gebied ten noorden van Maastricht en het beneden Geuldal tussen Meerssen en Valkenburg. In dit gebied is sprake van een sterke combinatie van cultuurhistorie, landschap en natuur met tientallen landgoederen, kastelen, oude boerderijen en watermolens.

- **Deltaprogramma Maas**

De verwachte klimaatveranderingen hebben voor de Maas gevolgen. Samen met de nieuwe normen die in Nederland voor waterveiligheid gelden, is het noodzakelijk dat we blijven werken aan de Maas. De partijen langs de Maas hebben de handen ineen geslagen en zijn gezamenlijk tot één Regionaal Voorstel voor de Maas gekomen. In dat voorstel is gekozen voor een combinatie van rivierverruiming en dijkversterking voor de korte termijn.

- **Internationale Maasfietsroute**

De Maasfietsroute van bron tot monding is in volle ontwikkeling en dient bij zijn passage door het RivierPark maximaal afgestemd op het bestaande Fietsroutenetwerk op beide Maasoeveren.

4 Projecten 2017-2022

De drie thema's genoemd in de intentieverklaring - Natuur, Cultuur/Erfgoed en Recreatie - worden verder uitgewerkt in projecten. Overkoepelend boven deze thema's vindt communicatie en marketing van RivierPark Maasvallei plaats als een eigenstandig project in dit grensoverschrijdend uitvoeringsprogramma.

4.1 Veerponten

Binnen het thema recreatie (en toerisme) vormen de veerponten een essentieel onderdeel. Ze worden gezien als cruciale toeristische verbinding in het RivierPark. De veerponten zorgen vooral voor wandelaars en fietsers voor de connectie tussen België en Nederland en benadrukken daarmee als geen ander projectonderdeel de kracht van een grensoverschrijdend landschapspark. Om deze reden is het van belang de veerponten zo veel mogelijk te integreren in de projectstructuur van het RivierPark Maasvallei en een gezamenlijke aanpak en verantwoordelijkheid te waarborgen.

De fiets en voetveerponten vormen een essentieel onderdeel van de toeristische verbinding in het RivierPark Maasvallei. Naast deze fiets en voetveren brengen verschillende partners in het gebied nader in beeld om fietsbruggen ter versterking van grensoverschrijdende infrastructuur aan te leggen. Deze verkenning maakt geen direct onderdeel uit van huidige programmaplan.

Doel:

Het scheppen van randvoorwaarden zodat de veerboten tot minimaal 2022 kunnen blijven varen. Het streven is toe te werken naar een duurzaam samenwerkingsmodel dat verder gaat dan deze projectperiode. Binnen deze projectperiode (2017 t/m 2022) wordt een standaard bijdrage van alle gemeenten en beide provincies gevraagd. Voor de gemeenten is dat € 5500/jaar en voor de provincie Nederlands Limburg een bedrag van € 12.500/jaar.

Acties: Financiële administratie

- Aanbestedingen
- Afspraken maken en bewaken met betrokken partijen
- Aanspreekpunt en klachtenafhandeling
- Jaarlijkse evaluatie en financiële afrekening
- Plan voor langjarige exploitatie met het streven naar een kostenneutrale situatie

4.2 Fietsrouten netwerk grensoverschrijdend op niveau

Vanuit het thema "Recreatie" uit de intentieverklaring is de behoefte gegroeid om samen te werken op het gebied van het grensoverschrijdend Fietsrouten netwerk.

In Belgisch Limburg en meer bepaald in het werkingsgebied van het RLKM is enkele jaren geleden een hoogstaand fietsrouten netwerk aangelegd dat ook het Belgische deel van het RivierPark beslaat. In Nederland is ook een aanzet gemaakt hiervoor, maar is de voorgenomen 21 km slechts gedeeltelijk gerealiseerd. De uitgangssituatie en planning is in Fase 1 in Nederland reeds opgesteld, maar dient een vervolg te krijgen.

Doel:

De infrastructuur van het Fietsrouten netwerk aan Belgische en Nederlandse kant van vergelijkbaar niveau te krijgen.

Acties:

- het voltooiën van het Nederlandse onderdeel uit Fase 1. Buiten deze aanleg van fietspaden worden er binnen deze programmaperiode geen nieuwe fietspaden aangelegd. Het spreekt voor zich dat de financiering van de nieuwe fietspaden op Nederlands grondgebied ook volledig door de Nederlandse partners gedragen wordt. De reservering die reeds in de eerste fase hiervoor gedaan is, kan daar in principe voor gebruikt worden. Fysieke realisatie van de fietspaden blijft/is de verantwoordelijkheid van desbetreffende gemeente. Dit geldt ook voor zgn. 'ommetjes'
- Het verbeteren van de bewegwijzering in Nederland (positionering wegwijzers, vast stramien van bewegwijzering), zodat we grensoverschrijdend uniforme kwaliteit bekomen (is opgenomen binnen het financieringsplan)
- Nieuwe grensoverschrijdende fietskaart voor het RivierPark actueel houden, promoten en verkopen
Coördinatie: de voortgang van de realisatie bewaken en zorgen dat alle partijen hun afspraken nakomen.
- Optimale afstemming en versterking van de samenwerking tussen RPMV en de uitvoering van de internationale Maasfietsroute.

4.3 Grensoverschrijdende Lange-afstandswandeling (LAW)

Vanuit het thema "Recreatie" uit de intentieverklaring is eveneens de behoefte gegroeid om samen te werken op het gebied van grensoverschrijdend wandelen. Met name een meerdaagse langeafstandswandeling die zowel het Nederlandse als het Belgische deel van het RivierPark aandoet.

Doel:

een LAW ontwikkelen als een kwaliteits- en succesvol nicheproduct en afstemming wandelinfrastructuur grensoverschrijdend verbeteren.

Acties:

- Organiseren van de werkgroep LAW met de belangrijkste shareholders;
- Voorbereiden en ontwikkelen van een grensoverschrijdende langeafstandswandeling (100km+) inclusief bewegwijzering (financiering opnemen voor bewegwijzering);
- Onderzoeken of discrepantie tussen het Nederlandse Knopen Lopen en de Belgische Wandelwissels kan worden weggewerkt of verminderd. Zo mogelijk concrete oplossingen voorbereiden voor uitvoering.

4.4 Integratie gidsen en vrijwilligers

Op dit moment is er een sterke versnippering in het aanbod en de manier van boeken van gidsen voor excursies. De potentiële bezoeker van de Maasvallei vindt hier een vermijdbare drempel. In het Belgische deel van het RivierPark werkt men onder de vlag van RLKM met MaasVerkenner met een eigen vooropleiding en een herkenbare RivierPark Outfit. In Nederland wordt het door meerdere organisaties vorm gegeven. Er bestaan vrijwilligers die als gids fungeren en er zijn professionals, allen bij diverse organisaties actief in het RivierPark.

Natuurmonumenten, Staatsbosbeheer, de VVV Zuid - Limburg en VVV Midden - Limburg en het RLKM hebben recent enkele scenario's uitgetekend en de ambitie uitgesproken om tot een verregaande grensoverschrijdende samenwerking/integratie te komen.

Doel:

Onderzoeken en uitvoeren van een traject dat moet leiden tot een verregaande samenwerking/integratie van de gidsenwerking in het RivierPark.

Acties:

- Opzetten van een integraal boekingssysteem voor het hele RPMV waarin alle partners hun aanbod kunnen inbrengen (met financiering voor technische uitvoering en realisatie van integratie.)
- Inhoudelijke afstemming van het aanbod.

4.5 Afstemmen en optimaliseren natuurbeheer en – ontwikkeling

Vanuit het thema “natuur” wordt gezamenlijk grensoverschrijdend gewerkt aan het afstemmen en optimaliseren van natuurbeheer en –ontwikkeling en dit in balans en samenspraak met het waterbeheer.

Natuurbeheerders en rivierbeheerders komen, o.l.v. RLKM (projectbureau Maasvallei), ook nu al twee keer per jaar samen om beheerproblematieken gezamenlijk te bespreken. Met dit uitvoeringsplan wordt de continuïteit van dit voorzitterschap en het secretariaat geconsolideerd. Door een betere samenwerking en grondige afstemming kunnen ambities sneller, beter en efficiënter bereikt worden en wordt de biodiversiteit in het gebied bevorderd. De partners hechten bijzonder belang aan een goede balans tussen waterveiligheidsbeheer en natuurontwikkeling in het rivierbed. Deze werkgroep is de aangewezen plek om bottum-up voeding te geven aan de keuzes die onder andere binnen de (ambtelijke) Vlaams Nederlandse Bilaterale Maascommissie (VNBM) worden gemaakt.

Doelen:

- Het beheer van de natuurgebieden in de Maasvallei op elkaar afstemmen en optimaliseren;
- Streven naar de gemeenschappelijk geformuleerde ambitie van 2500 hectare aaneengesloten dynamische riviernatuur (in het ruime winterbed van de Maas);
- versterken van een herkenbaar en beleefbaar landschapsbeeld;
- Het bereiken en bewaken van een optimale balans tussen hoogwaterveiligheid (rivierbeheer) en ecologie

Acties:

- Minimaal 2x/jaar de werkgroep natuurbeheer en -ontwikkeling organiseren
- Kennisoverdracht tussen beheerders o.a. door het organiseren symposia
- Het in kaart brengen en zo mogelijk aanpakken van wettelijke en veterinaire verschillen tussen NI en Vlaanderen
- Het zoeken naar mogelijkheden tot samenwerking met derden (vb. agrarische ondernemers)
- Zoeken naar en waar mogelijk genereren van projectmiddelen in functie van natuurbeheer en -ontwikkeling (Interreg, Plattelandsbeleid,...)

4.6 Grensoverschrijdende actie zwerfvuil

De voorbije jaren werd er door meerdere partijen in het RivierPark ad hoc samengewerkt voor eenmalige lokale acties om het zwerfvuil in de Maas op te ruimen. De samenwerking verliep tot dusver wisselend en kende relatief weinig grensoverschrijdende coördinatie.

Doel:

Verbeteren van de samenwerking bij acties om het zwerfvuil in het rivierbed van de Maas aan te pakken (NOOT: De oorzakelijke en preventieve aanpak die het ontstaan van zwerfvuil moet voorkomen vergt een ruimere internationale en breed maatschappelijke aanpak en is niet haalbaar binnen dit programma.)

Actie:

- Tijdens deze programmaperiode wordt er werk gemaakt van een gecoördineerde grensoverschrijdende aanpak van een jaarlijkse opruimactie. Hierbij wordt afgestemd met de werkgroep zwerfvuil aan Belgische zijde en het project Schone Maas aan Nederlandse zijde. Ook de opruimactie van Natuurmonumenten in samenwerking met een aantal lokale verenigingen wordt geïntegreerd in deze aanpak.

4.7 Grensoverschrijdende afstemming recreatie

Met veel belanghebbende partijen binnen een gebied waar natuurwaarden van uitzonderlijk niveau te vinden zijn, is het zeer wenselijk om afspraken te maken over wat op het gebied van recreatie wel en niet kan. Waar nu gemeente-, eigendoms-, of landsgrenzen andere regels hebben, streven we middels dit plan naar gezamenlijke afspraken.

Doel:

Een gedragen grensoverschrijdende afsprakennota/leidraad vast stellen voor onderstaande vormen van recreatie:

- Wandelen
- Fietsen
- Paardrijden
- Mennen
- Kajakken/Raften
- Sportvissen
- Watergebonden recreatie

Het op te stellen plan geeft gemeenten en terreinbeheerders niet alleen een houvast in eigen handelen, maar ook een richtlijn hoe te handelen bij vragen en verzoeken van recreatieve partijen en bezoekers.

Actie:

- Organiseren werkgroep recreatie en recreatieve routes
- Per recreatievorm een gedragen afsprakennota of minstens een leidraad tot stand brengen

4.8 Toerisme en marketing

Het onderdeel "Communicatie en Marketing" is, ten opzichte van de onderwerpen benoemd in de intentieverklaring, thema overstijgend. Het draagt daarmee bij aan zowel de doelstellingen Natuur en Cultuur als

Recreatie en bevordert daarmee de algehele samenwerking binnen het gebied tussen bewoners, overheden, terreinbeheerders, bedrijven en toeristische organisaties.

In fase 1 van het project is gewerkt aan het opstellen van een gemeenschappelijk communicatie- en marketingplan voor het RivierPark. Er is hiermee een vliegende start gemaakt voor grensoverschrijdende samenwerking binnen het gebied. Met de gemeenschappelijke website www.rivierparkmaasvallei.eu als kapstok is een vervolg van een aantal acties essentieel voor onder andere de toeristische herkenbaarheid van het gebied.

Het gezamenlijk NL-BE communicatieplan opgesteld in Fase1 vormt hiervoor de leidraad. Op basis daarvan wordt vanaf 2017 jaarlijks een planning en begroting opgemaakt voor concrete acties inzake marketing en externe communicatie. Dit jaarprogramma komt tot stand in samenspraak, met goedkeuring en financiële inbreng van de Nederlandse partners. De Belgische partners zorgen voor een complementaire financiële inbreng en stemmen via hun samenwerkingsverband Regionaal Landschap Kempen en Maasland vzw in met de inhoud van dit programma.

Doel:

- Het bevorderen van toerisme en de vrije tijdsbesteding: 'iconiseren' van RPMV;
- Het versterken van het imago van het Rivierpark;
- Gericht verspreiden van informatie over natuur, landschap, erfgoed en andere toeristisch-recreatieve attracties alsook over relevante activiteiten in het gebied. Doelgroepen zijn zowel recreanten als projectpartners.

Acties:

- Het schrijven van een jaarprogramma met begroting en dit in afstemming met de partners die financieel bijdragen
- Het uitvoeren van het jaarprogramma
- Het jaarlijks organiseren van een grensoverschrijdende bijeenkomst voor communicatiemedewerkers van gemeenten en andere direct betrokken partners
- Het actief betrekken van horeca- en vrijetijdsondernemers bij de ontwikkeling van het RivierPark Maasvallei. Daarvoor wordt een keer per jaar een grensoverschrijdende bijeenkomst van deze ondernemersgroep georganiseerd. Dit is een uitbreiding van de reeds bestaande jaarlijkse 'Tipgeversdag' aan de Vlaamse zijde van het RivierPark. In dit verband wordt ook onderzocht op welke manier ondernemers zelf sterker kunnen inspelen op het RivierPark en in welke mate het concept 'visitor pay back' kan worden geconcretiseerd in een samenwerking tussen ondernemers en het RivierPark Maasvallei
- Een digitale nieuwsbrief voor horeca- en vrijetijdsondernemers in het RivierPark

5 Uitvoering

5.1 Grensoverschrijdende samenwerking opzetten in werkgroepen

Om de projectorganisatie zo licht mogelijk te houden is het voorstel een aantal belangrijke onderwerpen binnen het RPMV voor te bereiden en/of uit te werken in werkgroepen. Partners dragen hieraan vooral bij in menskracht. De projectorganisatie fungeert als aanjager en trekker en zorgt voor het bewaken van de gemaakte afspraken, de voortgang en de juiste bestuurlijke afstemming.

Het projectbureau RivierPark Maasvallei fase 2 is voorzitter van deze werkgroepen en zorgt voor een gedegen secretariaat. De werkgroepen fungeren in feite als inhoudelijke ondersteuning en klankbord voor het projectbureau, alsook voor het ambtelijk en bestuurlijk overleg. De werkgroepen kunnen naargelang behoefte of opportuniteiten verder aangevuld worden tijdens de looptijd van het programma. Voor zover de onderwerpen nu bekend zijn, wordt een financieringsplan opgenomen in dit programmavoorstel. Bij de verschillende werkgroepen kunnen uiteindelijk ook nieuwe aanverwante onderwerpen worden behandeld gedurende de looptijd van het programma, maar zullen mogelijke uitvoeringskosten niet uit het budget voor dit uitvoeringsplan worden gefinancierd. Daarvoor dient een afzonderlijke (project)financiering geregeld te worden.

De volgende werkgroepen worden grensoverschrijdend georganiseerd. Sommige van deze werkgroepen bestaan reeds.

- Werkgroep veerponten (project 4.1)
- Werkgroep Recreatie en Recreatieve routes (project 4.2 en 4.3)
- Werkgroep gidsen en vrijwilligers (project 4.4)
- Werkgroep Natuurbeheer (project 4.5)
- Werkgroep zwerfvuil (project 4.6)
- Werkgroep recreatie (project 4.7)
- Werkgroep toerisme en marketing (project 4.8)

6 Algemene organisatie

Bij de ontwikkeling van een grensoverschrijdend Rivierpark Maasvallei zijn diverse partijen betrokken. In het Rivierpark Maasvallei bevinden zich onder andere 11 gemeenten, 2 rivierbeheerders, 4 natuurorganisaties en toeristische organisaties.

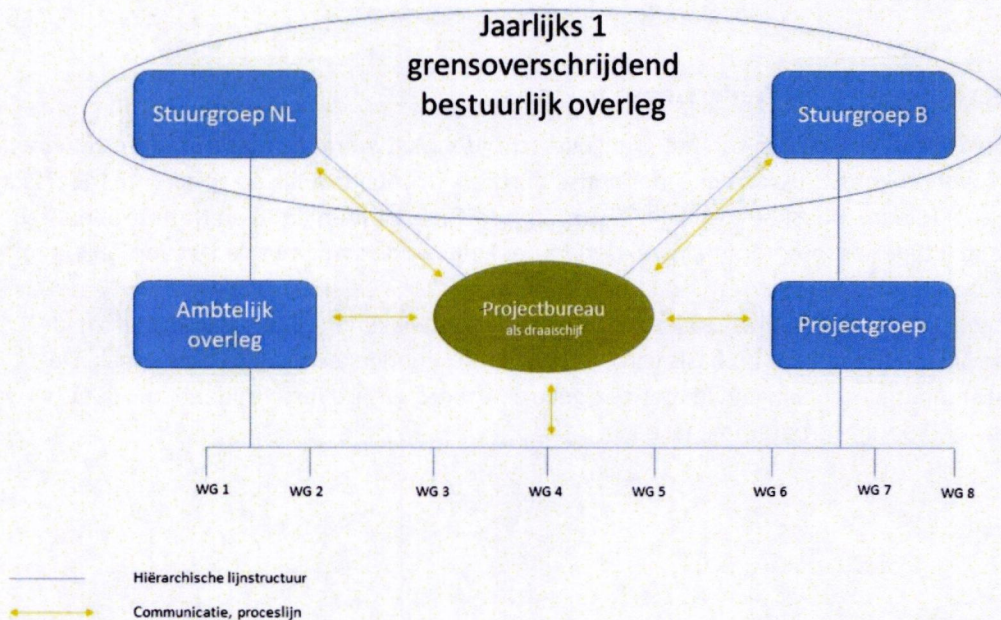
Daarnaast zijn nog andere publieke, semi - publieke en private partijen betrokken bij de uitvoering van (beleids)maatregelen en programma's die op een of andere wijze verband houden met het Rivierpark.

Om het grensoverschrijdend uitvoeringsprogramma Fase 2 zo krachtig mogelijk tegen minimale kosten te realiseren, zal gewerkt worden in wisselende coalities van samenwerking en afstemming. Deze samenwerking zal actief gecoördineerd (moeten) worden onder leiding van een projectleider en een projectmedewerker. Zij opereren als deel van het ruimere projectbureau RivierPark Maasvallei dat deel uit maakt van het Regionaal Landschap Kempen en Maasland vzw. De andere medewerkers van dit projectbureau (3,3fte) vervullen vooral taken die specifiek gericht zijn op de Belgische zijde van het RivierPark (dus geen grensoverschrijdend karakter). Om de integraliteit te bevorderen en het cultuurverschil tussen beide landen als kracht in plaats van belemmering te gebruiken, wordt voorgesteld beide personen af te vaardigen uit de verschillende twee landen.

De communicatie binnen dit onderdeel gaat echter verder dan alleen op het gebied van vrijetijdseconomie. Er wordt ook verwacht dat de projectorganisatie voor deze fase de communicatie tussen de partners faciliteert op zowel ambtelijk als bestuurlijk gebied.

6.1 Organigram

In het organigram is gekozen om dezelfde terminologie te gebruiken die momenteel wordt gehanteerd in België en Nederland.



6.2 Taken uitvoeringsorganisatie (Projectbureau)

Om het grensoverschrijdend uitvoeringsprogramma te realiseren zal de uitvoeringsorganisatie ten behoeve van de projectcoördinatie en het projectmanagement diverse taken verrichten die verband houden met:

- Uitwerken projectstructuur (eenmalig)
- Bewaken financiële uitputting
- Bewaken projectplanning en -voortgang, eventueel bijsturing
- Opdrachtverstrekkingen verrichten en opdrachtbewaking (vraagspecificaties opstellen, uitgaven bewaken, zoals meer- en minderwerk)
- Afstemming organiseren tussen opdrachtgevers (projectpartners) en opdrachtnemers (stakeholders en uitvoeringsorganisatie), met name bij uitrol recreatienetwerk, promotie, marketing en communicatieplan
- Bewaken van de integratie tussen verschillende onderdelen van het grensoverschrijdend uitvoeringsprogramma en andere initiatieven in het kader van dit project
- Afstemming zoeken met infrastructuurprojecten door derden; tijdig inhaken bij kansen werk-met-werk
- Geld en draagvlak genereren voor onvoorziene nieuwe kansen buiten dit programma
- Bewaken van en anticiperen op ontwikkelingen buiten project (stakeholders omgeving)
- Afstemmen en inbrengen partnerwensen van ambtelijke en bestuurlijke vertegenwoordigers bij nadere uitwerking maatregelen (binnen projectscope!)
- Projectcoördinatie: organiseren en voorbereiden werkgroepen en partneroverleg (met halfjaarlijkse plenaire ambtelijke terugkoppeling en plenaire bestuurlijke terugkoppeling (voortgang, bijstelling snelheid + scope, inhoudelijke verantwoording);
- Opstelling eindrapportage en verantwoording leveren over doelrealisatie en uitgaven Fase 2
- Regelen/organiseren van subsidie- aanvragen en partnerbijdragen
- Voorbereiden lange termijn visie/plan (Fase 3)

De aanleg van toeristische infrastructuur (NL) zal onder verantwoordelijkheid van de gemeenten plaatsvinden: het opstellen van offerteverzoeken, de technische beoordeling, het bewaken van de uitvoering zal i.s.m. het projectbureau RivierPark Maasvallei plaatsvinden.

6.3 Samenwerkingsovereenkomst Nederlandse partners

De verantwoordelijkheid voor de realisatie van het grensoverschrijdend uitvoeringsprogramma wordt verankerd in een samenwerkingsovereenkomst tussen de Nederlandse partners (respectievelijk de gemeente Meerssen, Maastricht, Stein, Sittard-Geleen, Maasgouw en Echt-Susteren, provincie Limburg, SBB en Natuurmonumenten) . Het grensoverschrijdend uitvoeringsprogramma maakt onderdeel uit van de samenwerkingsovereenkomst.

De Belgische partners werken ondertussen al 10 jaar samen aan de ontwikkeling van het RivierPark op de Belgische oever van de Maas en doen dat op basis van een bestuurlijk goedgekeurd Plan van Aanpak. Deze samenwerking blijft in stand maar nu aangevuld met een gestructureerd grensoverschrijdend luik dat is vervat in dit grensoverschrijdend Uitvoeringsprogramma fase 2.

7 Financieringsvoorstel 2017 – 2022

In bijlage 2 is de financiering (ontwerpbegroting) van de verschillende projectonderdelen zoals in de voorgaande hoofdstukken toegelicht. De kosten zijn nader onderverdeeld voor de jaarschijf 2017, jaarschijven 2018-2021 en jaarschijf 2022 (t/m mei)

BIJLAGEN:

Bijlage 1: Intentieverklaring tot langjarige projectmatige samenwerking voor de uitbouw van het grensoverschrijdende RivierPark Maasvallei.

Bijlage 2: Begroting